

**НОРМАТИВНЫЕ ТРЕБОВАНИЯ И КРИТЕРИИ ОЦЕНКИ
ПРОФЕССИОНАЛЬНЫХ (ТВОРЧЕСКИХ) ЭКЗАМЕНОВ ПО ШАХМАТЫ
(для мужчин, женщин и (женский спорт очной) очной и заочной формы
обучения)**

Максимальный балл по физической подготовке - 63 балла

МУЖЧИНЫ					
Прыжок в длину с места (метр)		Подтягивание на перекладине из виса (количество раз)		Бег 400 м (минуты)	
результат	баллы	результат	результат	баллы	результат
2,70	20	20	20	0,50	23
2,69	19,5	19	19	0,51	22,5
2,68	19	18	18	0,52	22
2,67	18,5	17	17	0,53	21,5
2,66	18	16	16	0,54	21
2,65	17,5	15	15	0,55	20,5
2,64	17	14	14	0,56	20
2,63	16,5	13	13	0,57	19,5
2,62	16	12	12	0,58	19
2,61	15,5	11	11	0,59	18,5
2,60	15	10	10	1,00	18
2,59	14,5	9	9	1,01	17,5
2,58	14	8	8	1,02	17
2,57	13,5	7	7	1,03	16,5
2,56	13	6	6	1,04	16
2,55	12,5	5	5	1,05	15,5
2,54	12	4	4	1,06	15
2,53	11,5	3	3	1,07	14,5
2,52	11	2	2	1,08	14
2,51	10,5	1	1	1,09	13,5
2,50	10	0	0	1,10	13
2,49	9,5			1,11	12,5
2,48	9			1,12	12
2,47	8,5			1,13	11,5
2,46	8			1,14	11
2,45	7,5			1,15	10,5
2,44	7			1,16	10
2,43	6,5			1,17	9,5
2,42	6			1,18	9
2,41	5,5			1,19	8,5
2,40	5			1,20	8
2,39	4,5			1,21	7,5
2,38	4			1,22	7
2,37	3,5			1,23	6,5
2,36	3			1,24	6
2,35	2,5			1,25	5,5
2,34	2			1,26	5
2,33	1,5			1,27	4,5
2,32	1			1,28	4

2,31	0,5			1,29	3,5
2,30	0,5			1,30	3
2,29	0,5			1,31	2,5
2,28	0,5			1,32	2
2,27	0,5			1,33	1,5
2,26	0,5			1,34	1
2,25	0,5			1,35	1
2,24	0,5			1,36	1
2,23	0,5			1,37	1
2,22	0,5			1,38	1
2,21	0,5			1,39	1
2,20	0,5			1,40	1
2,19	0,5			1,41	1
2,18	0			1,42	1
				1,43	1
				1,44	1
				1,45	0,5
				1,46	0,5
				1,47	0,5
				1,48	0,5
				1,49	0,5
				1,50	0,5
				1,51	0,5
				1,52	0,5
				1,53	0,5
				1,54	0,5
				1,55	0,5
				1,56	0,5
				1,57	0,5
				1,58	0,5
				1,59	0,5
				2,00	0

Заведующий кафедры
 “Спортивный менеджмент и
 экономика”



К.Ш. Зиядуллаев

ЖЕНЩИНЫ					
Прыжок в длину с места (метр)		Поднятие туловища из положения лежа на спине(в течении 30 сек)		Бег 400 м (минуты)	
результат	баллы	результат	результат	баллы	результат
2,20	20	27	20	1,05	23
2,19	19,5	26	19	1,06	22,5
2,18	19	25	18	1,07	22
2,17	18,5	24	17	1,08	21,5
2,16	18	23	16	1,09	21
2,15	17,5	22	15	1,10	20,5
2,14	17	21	14	1,11	20
2,13	16,5	20	13	1,12	19,5
2,12	16	19	12	1,13	19
2,11	15,5	18	11	1,14	18,5
2,10	15	17	10	1,15	18
2,09	14,5	16	9	1,16	17,5
2,08	14	15	8	1,17	17
2,07	13,5	14	7	1,18	16,5
2,06	13	13	6	1,19	16
2,05	12,5	12	5	1,20	15,5
2,04	12	11	4	1,21	15
2,03	11,5	10	3	1,22	14,5
2,02	11	9	2	1,23	14
2,01	10,5	8	1	1,24	13,5
2,00	10	7	1	1,25	13
1,99	9,5	6	1	1,26	12,5
1,98	9	5	1	1,27	12
1,97	8,5	4	1	1,28	11,5
1,96	8	3	0,5	1,29	11
1,95	7,5	2	0,5	1,30	10,5
1,94	7	1	0,5	1,31	10
1,93	6,5	0	0	1,32	9,5
1,92	6			1,33	9
1,91	5,5			1,34	8,5
1,90	5			1,35	8
1,89	4,5			1,36	7,5
1,88	4			1,37	7
1,87	3,5			1,38	6,5
1,86	3			1,39	6
1,85	2,5			1,40	5,5
1,84	2			1,41	5
1,83	1,5			1,42	4,5
1,82	1			1,43	4
1,81	0,5			1,44	3,5
1,80	0,5			1,45	3
1,79	0,5			1,46	2,5
1,78	0,5			1,47	2

1,77	0,5			1,48	1,5
1,76	0,5			1,49	1
1,75	0,5			1,50	1
1,74	0,5			1,51	1
1,73	0,5			1,52	1
1,72	0,5			1,53	1
1,71	0,5			1,54	1
1,70	0,5			1,55	1
1,69	0,5			1,56	1
1,68	0			1,57	1
				1,58	1
				1,59	1
				2,00	0,5
				2,01	0,5
				2,02	0,5
				2,03	0,5
				2,04	0,5
				2,05	0,5
				2,06	0,5
				2,07	0,5
				2,08	0,5
				2,09	0,5
				2,10	0,5
				2,11	0,5
				2,12	0,5
				2,13	0,5
				2,14	0,5
				2,15	0

Примечание:

*При подтягивании не допускается сгибание ног, раскачивание. Подтягивание производится за счет сгибания рук в локтях, подниматься нужно до уровня подбородка.

**Исходное положение при поднятии туловища из положения лежа – руки за голову, ноги вместе.



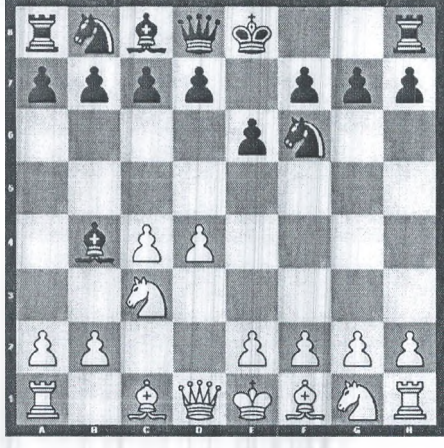
Заведующий кафедры
“Спортивный менеджмент и
экономика”

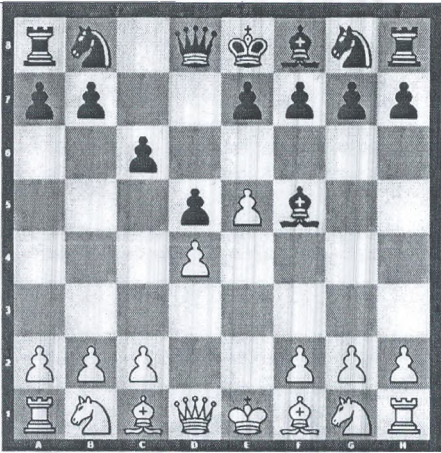
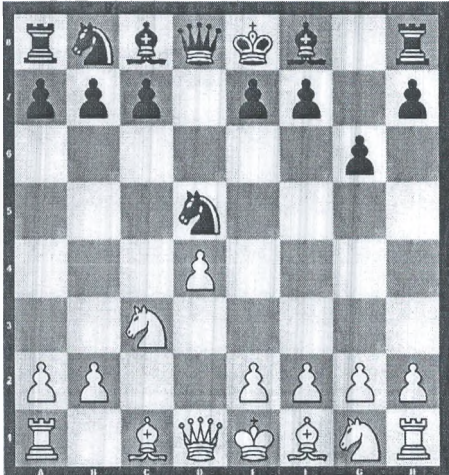
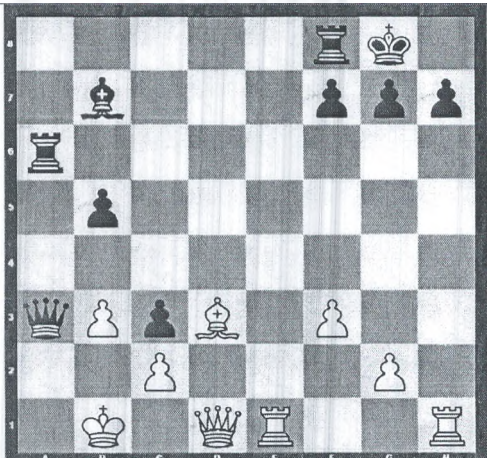


К.Ш. Зиядуллаев

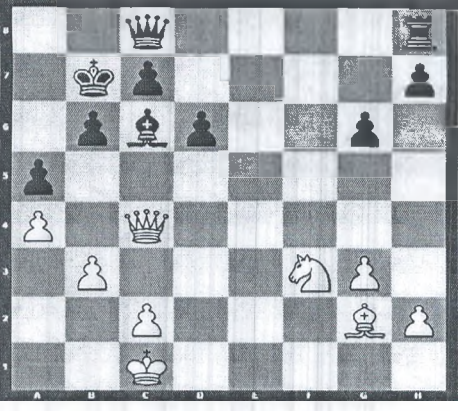
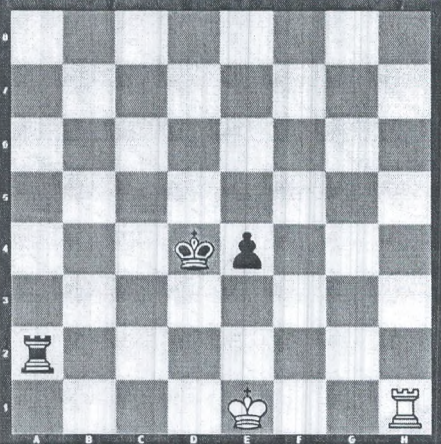
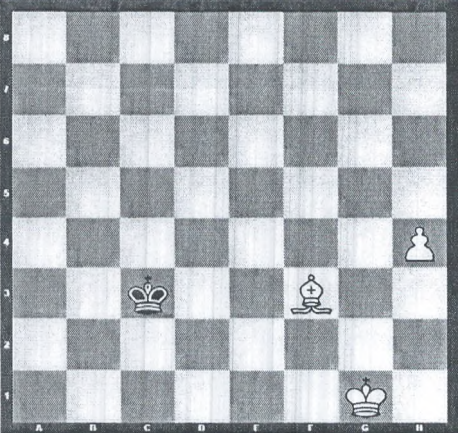
**НОРМАТИВНЫЕ ТРЕБОВАНИЯ И КРИТЕРИИ ОЦЕНКИ
ПРОФЕССИОНАЛЬНЫХ (ТВОРЧЕСКИХ) ЭКЗАМЕНОВ ПО ШАХМАТ**
(для мужчин, женщин и (женский спорт очной) очной и заочной формы обучения)
Максимальный балл по специальности - 93 балла

Максимальный балл – 93

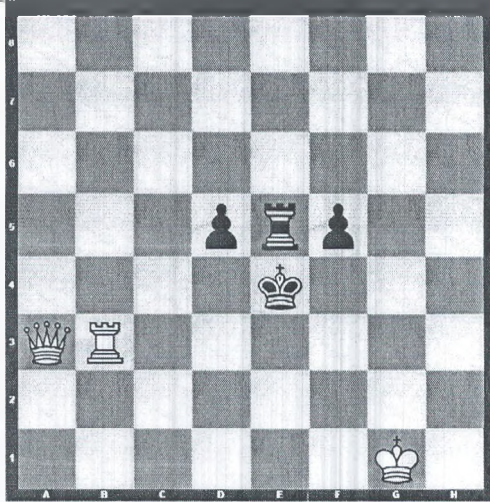
Задание №1	Условия	Ответы
	<p>С какого дебюта возникла позиция на доске? Запишите порядок ходов.</p>	
Задание №2	Условия	Ответы
	<p>В этой позиции обе стороны сделали по три хода. Как называется начало игры и запишите порядок ходов.</p>	
Задание №3	Условия	Ответы
	<p>Как называется начало этой игры и запишите порядок ходов.</p>	

Задание №4	Условия	Ответы
 <p>The chessboard shows a position after three moves. White pieces are on their starting squares except for the king on e1, queen on d1, and pawns on d2 and e3. Black pieces are on their starting squares except for the king on e8, queen on d8, and pawns on d7 and e6.</p>	<p>В этой позиции обе стороны сделали по три хода. Как называется начало игры и запишите порядок ходов.</p>	
Задание №5	Условия	Ответы
 <p>The chessboard shows a position after four moves. White pieces are on their starting squares except for the king on e1, queen on d1, knight on c3, and pawn on d4. Black pieces are on their starting squares except for the king on e8, queen on d8, knight on f6, and pawn on g7.</p>	<p>В этой позиции обе стороны сделали по четыре хода. Как называется дебют и запишите порядок ходов.</p>	
Задание №6	Условия	Ответы
 <p>The chessboard shows a position where White is to move. White pieces are on their starting squares except for the king on e1, queen on d1, knight on c3, and pawn on d4. Black pieces are on their starting squares except for the king on e8, queen on d8, knight on f6, and pawn on g7.</p>	<p>Ход белых. Как заканчивается игра? Какой путь вы бы выбрали?</p>	
Задание №7	Условия	Ответы

	<p>Ход белых. Как бы вы сыграли?</p>	
<p>Задание №8</p>	<p>Условия</p>	<p>Ответы</p>
	<p>Ход белых. Какой ход вы бы сделали? Укажите первые точные ходы. На основе этих ходов определите итог игры.</p>	
<p>Задание №9</p>	<p>Условия</p>	<p>Ответы</p>
	<p>Ход черных. Найдите матовую комбинацию.</p>	
<p>Задание №10</p>	<p>Условия</p>	<p>Ответы</p>

	<p>Ход белых. Как бы вы сырали?</p>	
<p>Задание №11</p>	<p>Условия</p>	<p>Ответы</p>
	<p>Ход белых. Найдите и кратко объясните известную теоретическую защиту.</p>	
<p>Задание №12</p>	<p>Условия</p>	<p>Ответы</p>
	<p>Ход черных. Оцените позицию. Как закончится игра?</p>	
<p>Задание №13</p>	<p>Условия</p>	<p>Ответы</p>

 <p>A chessboard diagram for task 14. The board is labeled with files A-H and ranks 1-8. White pieces are at: d2, e2, f2, g2, e3, f3, g3, e4, f4, g4, e5, f5, g5. Black pieces are at: d6, e6, f6, g6, e7, f7, g7. White kings are at d6 and e6. Black kings are at d6 and e6.</p>	<p>Ход черных. Как бы вы сыграли? Обоснуйте итог игры.</p>	
<p>Задание №14</p>	<p>Условия</p>	<p>Ответы</p>
 <p>A chessboard diagram for task 15. The board is labeled with files A-H and ranks 1-8. White pieces are at: a1, c1, e1, g1, a2, c2, e2, g2, a3, c3, e3, g3, a4, c4, e4, g4, a5, c5, e5, g5, a6, c6, e6, g6, a7, c7, e7, g7, a8, c8, e8, g8. Black pieces are at: a8, c8, e8, g8, a7, c7, e7, g7, a6, c6, e6, g6, a5, c5, e5, g5, a4, c4, e4, g4, a3, c3, e3, g3, a2, c2, e2, g2, a1, c1, e1, g1. White kings are at a8 and g8. Black kings are at a8 and g8.</p>	<p>Ход черных. Укажите точный способ защиты.</p>	
<p>Задание №15</p>	<p>Условия</p>	<p>Ответы</p>
 <p>A chessboard diagram for task 16. The board is labeled with files A-H and ranks 1-8. White pieces are at: a1, c1, e1, g1, a2, c2, e2, g2, a3, c3, e3, g3, a4, c4, e4, g4, a5, c5, e5, g5, a6, c6, e6, g6, a7, c7, e7, g7, a8, c8, e8, g8. Black pieces are at: a8, c8, e8, g8, a7, c7, e7, g7, a6, c6, e6, g6, a5, c5, e5, g5, a4, c4, e4, g4, a3, c3, e3, g3, a2, c2, e2, g2, a1, c1, e1, g1. White kings are at a8 and g8. Black kings are at a8 and g8.</p>	<p>Ход белых. Оцените позицию. Как бы вы сыграли? Найдите точные ходы для обоих сторон. Как заканчивается игра?</p>	
<p>Задание №16</p>	<p>Условия</p>	<p>Ответы</p>

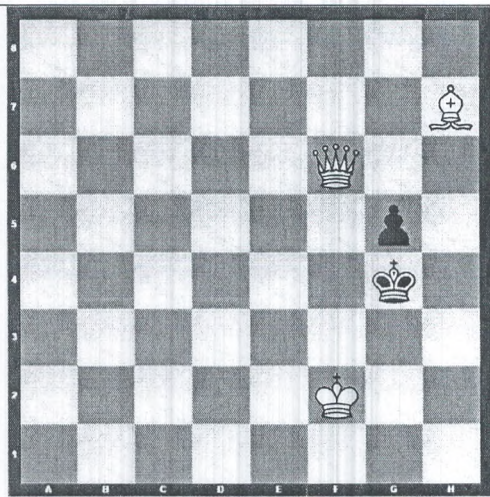


Задача.
 Белые начинают и ставят мат в два хода.

Задание №17

Условия

Ответы

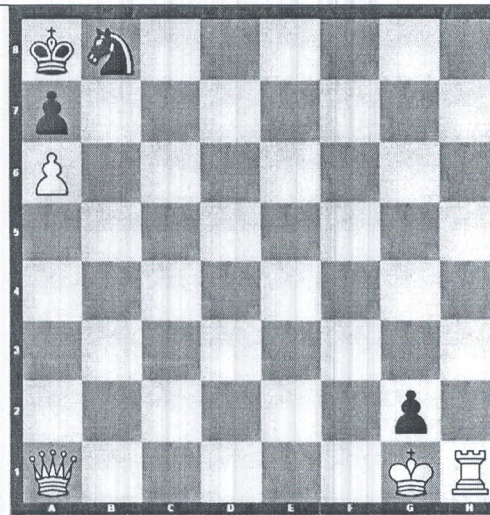


Задача.
 Белые начинают и ставят мат в два хода.

Задание №18

Условия

Ответы



Задача.
 Белые начинают и ставят мат в четыре хода.

Задание №19

Условия

Ответы

	<p>Задача. Ход белых. Найдите мат в шесть ходов.</p>	
<p>Задание №20</p>	<p>Условия</p>	<p>Ответы</p>
	<p>Ход белых. Оцените позицию. Как бы вы сыграли? Найдите точные ходы для обеих сторон. Как заканчивается игра?</p>	

Заведующий кафедры
 “Спортивный менеджмент и экономика”

К.Ш. Зиядуллаев

Критерии оценки творческих (профильных) вступительных экзаменов по специальной теоретической и практической подготовке по шахматам.

1. Для нормативных требований и критериев оценки творческих (профильных) вступительных экзаменов по специальной теоретической и практической подготовке по шахматам выбрано 20 заданий. За правильный ответ в первом задании даётся 3,7 баллов, за правильный ответ в оставшихся заданиях даётся 4,7 баллов. Максимальный балл - 93 балла.













2. В заданиях отражены теоретические и практические требования, тактические и стратегические идеи. А также для определения более точных знаний заданы комбинации, этюды, задачи и вопросы по дебютам, миттельшпилю (середина игры), эндшпилю (концовка игры).

3. При отметке ответов первых пяти заданий надо определить название дебютов и обязательно указывать запись ходов. При неправильной отметке названия дебютов вычитываются 2 балла, а при ошибке записи ходов снимается 2 балла. А если не указывается запись ходов - 2,7 балла.

4. При решении заданий №6-10 надо обращать внимание на теоретические понятия по миттельшпилю. Если ответ полностью не отражает решение поставленной задачи, или не даны объяснения и комментарии ходам снимается 2 балла.

5. В заданиях № 11-15 надо найти комбинации, стратегические и тактические механизмы, которые встречаются в части эндшпиля. За точные ответы даются максимальные баллы. При неправильном решении баллы не даются. Если ответ полностью не отражает решения, или не указывается один из вариантов снимается 2 балла.

6. В заданиях №16-20 надо указывать шахматные комбинации, единственные и точные решения задач. Если основные варианты полностью не указываются снимаются 2 балла. Условия заданий №16-20 - поставить мат в два, четыре и шесть ходов. За правильное решение – 4,7 балла, за неправильное - 0 баллов.

Название фигур	Короткие названия фигур			Изображения	
	На узбекском	На английском	На русском		
Король	Sh (Ш)	K	Кр		
Ферзь	Fz (Фз)	Q	Ф		
Ладья	R (Р)	R	Л		
Слон	F (Ф)	B	С		
Конь	O (О)	N	К		
Пешка	-	-	-	